

Bauanleitung

Baustoff Pritsche Auflieger – V2

Stand: März 2024

Welche Werkzeuge und Hilfsmittel werden benötigt?

- Maul und/oder Nuss Schlüssel (M3)
- Nuss Schlüssel (M2)
- Innensechskant (M3)
- Kreuzschlitzdreher
- Spitzzange
- Kneifzange
- Skalpell
- Schlüsselfeilen
- LötKolben
- Metallsäge und/oder Dremel
- Feinen Pinsel und/oder Airbrushpistole

- Klebstoff und/oder Sekundenkleber
- Farbe nach Wahl
- Vaseline
- Kabellitze
- Lötzinn

- Kaffee oder Tee**
- Eine ruhige Hand**

In diesem Sinne, wünschen wir dir viel Spaß bei der Montage des Modells.
Sollten Fragen, Wünsche und Anregungen sein.
Schreibe uns gerne hierzu eine E-Mail.

Die Bauanleitung, ist ebenfalls natürlich nach dem Community Feedback angepasst.
Somit werden folgend die Einzelnen Bauschritte besser ersichtlich mithilfe der Bilder.
Und die Schritte werden Textlich im Detail mit einzelnen Stücklisten im Detail nochmals erklärt.

Schritt 1

Benötigtes Werkzeug & Equipment:

- Schlüsselfeilen

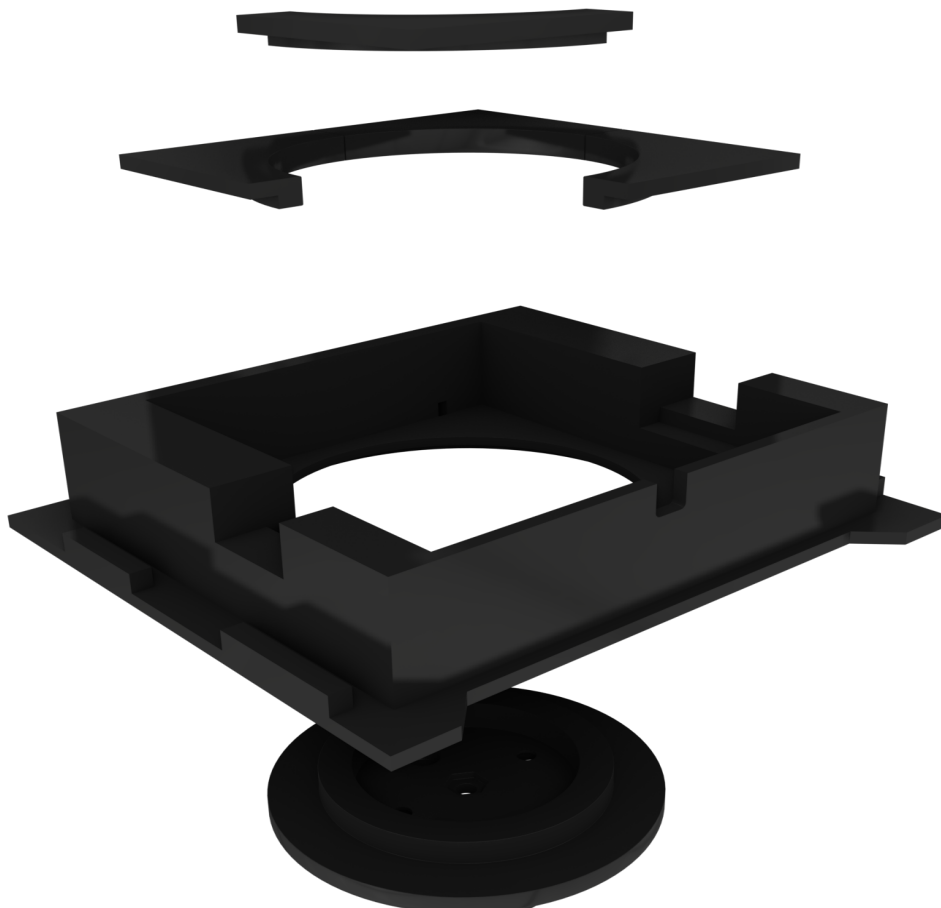
Benötigtes Bauteile:

- BT_19
- BT_21
- BT_22
- BT_23
- BT_24
- BT_25

Benötigtes ZK Produkte:

- Keine

Begonnen wird mit der Montage vom Poti. Dieser wird wie abgebildet mit dem Gehäuse, dem Rotor sowie die 4 Segmenten vom Schleifring (Stator A bis D) zusammengesteckt. Nicht verkleben, da diese im späteren Verlauf noch bearbeitet werden.



Schritt 2

Benötigtes Werkzeug & Equipment:

- Innensechskant M3
- Schlüsselfeilen

Benötigtes Bauteile:

- BT_20

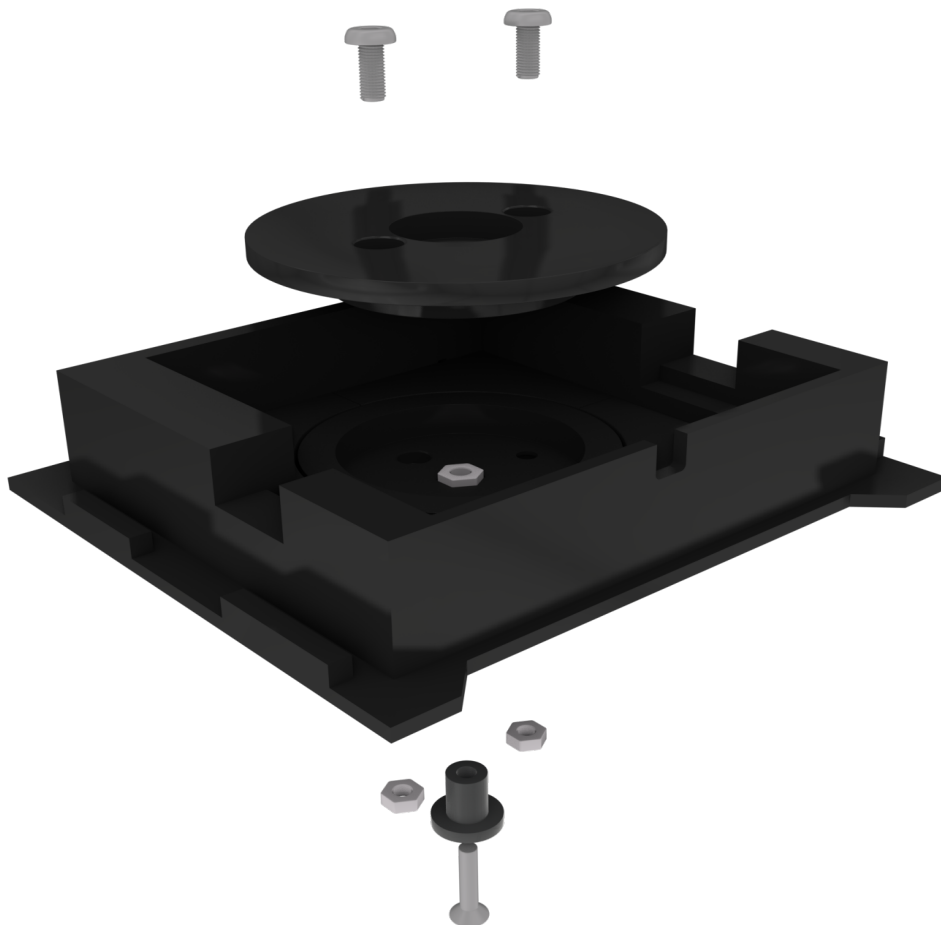
Benötigtes ZK Produkte:

- 3x M3 Mutter Normal
- 2x M3 LK 6mm

- Königsbolzen

In diesem Arbeitsschritt wird der Rotordeckel auf dem Rotor mithilfe der beiden M3 LK 6mm Schrauben aufgeschraubt. Hierbei dient der Mitnehmerstift auf der Unterseite vom Rotordeckel als Montagehilfe.

Ebenfalls kann nun die Festigkeit vom Rotor mithilfe der Schleifringe definiert werden. Hierzu können diese bei bedarf mit Schlüsselfeilen nachgefeilt werden.



Schritt 3

Benötigtes Werkzeug & Equipment:

- Klebstoff

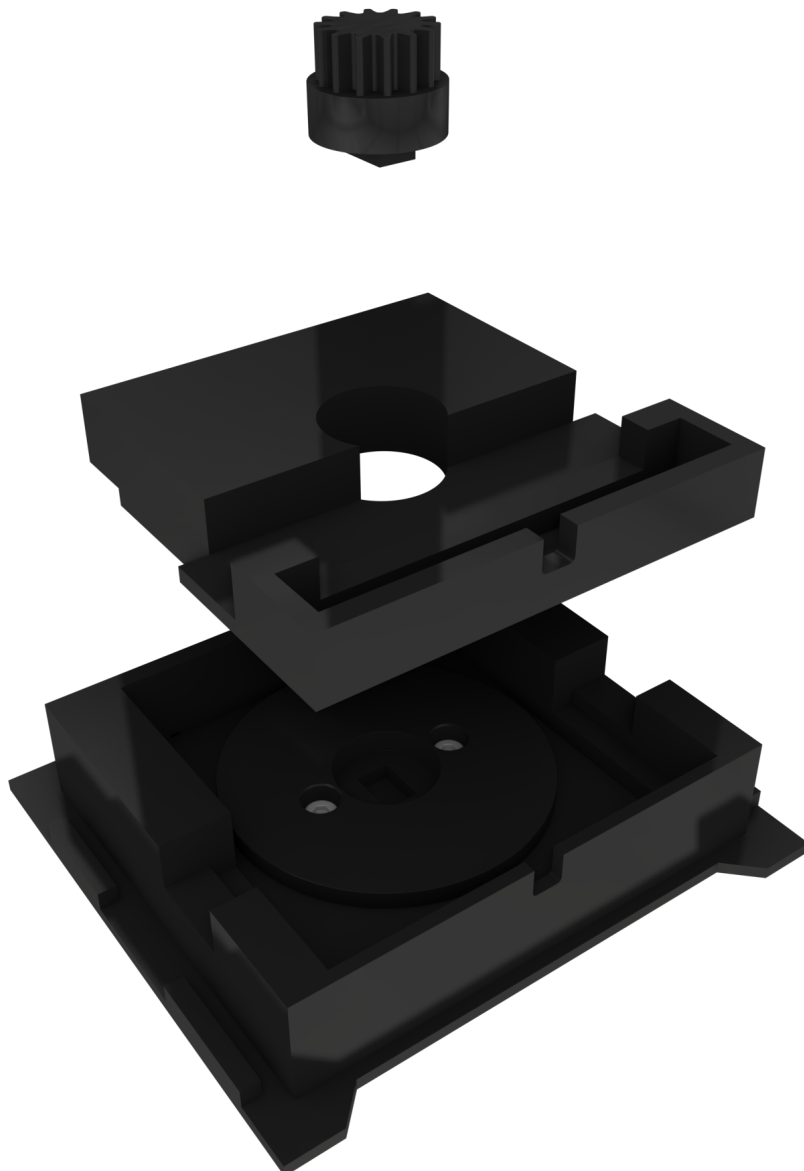
Benötigtes Bauteile:

- BT_26
- BT_27

Benötigtes ZK Produkte:

- Keine

Nun wird Kopfseitig des Gehäuses vorab erst die Einlage eingesteckt.
Und anschließend das Zahnrad passend in die Quadratische Aussparung im Rotordeckel eingesteckt und mit dieser verklebt.



Schritt 4

Benötigtes Werkzeug & Equipment:

- Keins

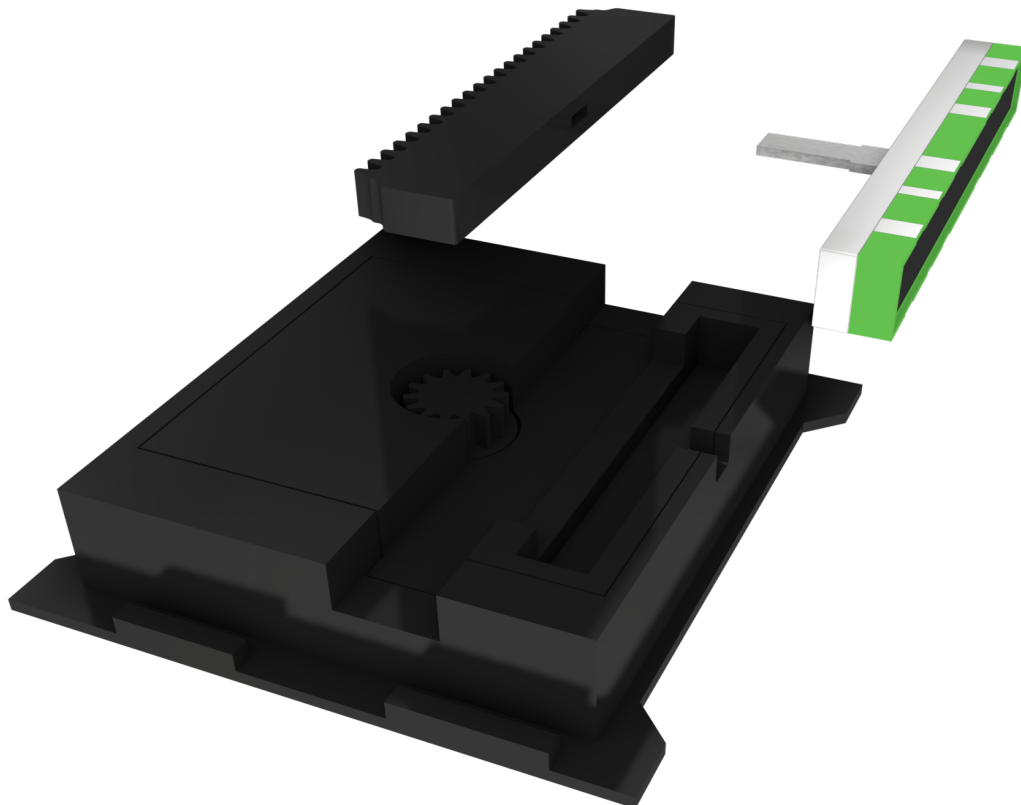
Benötigtes Bauteile:

- BT_28

Benötigtes ZK Produkte:

- Linearpoti

Zur Komplettierung vom Poti Modul wird nun vorab erst die Zahnstange auf dem Linearpoti aufgesteckt, und beide als gesamte Einheit in das Modul eingelassen. Mit der Kabelführung rückseitig des Gehäuses, über die vorgesehenen Aussparung.



Schritt 5

Benötigtes Werkzeug & Equipment:

- Innensechskant M3

Benötigtes Bauteile:

- BT_136 bis BT149
- BT_150

- **BT_151, 152 & 153 (ACHTUNG: Baugruppe Achse Starr sollte in diesem Schritt mit Montiert werden.)**

Benötigtes ZK Produkte:

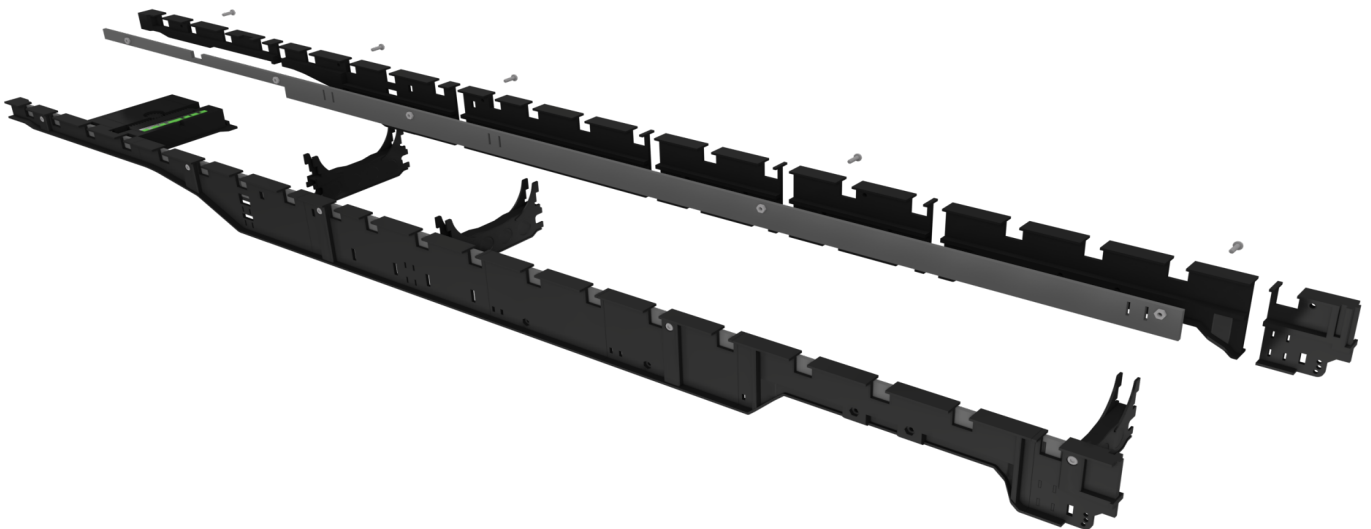
- 10x M3 LK 10mm
- 10x M3 Mutter Normal
- 2x Verstärkungsprofile

In diesem Arbeitsschritt wird der Hauptrahmen vorab pro Seite vorbereitet in der abgebildeten Reihenfolge, und mittels der Vorgeschnittenen Profile im Rahmen eingelassen und mit diesem Verschraubt.

Anschließend werden diese gemeinsam mit den Querverbindern auf dessen Positionen auf dem Poti Stirnseitig aufgesteckt.

(ACHTUNG) – Späterer Bauschritt kann hier bereits vorgezogen werden.

BT_151, 152 & 153 aus der Baugruppe Achse Starr, können bereits hinter den ersten beiden Querverbindern eingesetzt werden. (SCHRITT 13)



Schritt 6

Benötigtes Werkzeug & Equipment:

- Klebstoff

Benötigtes Bauteile:

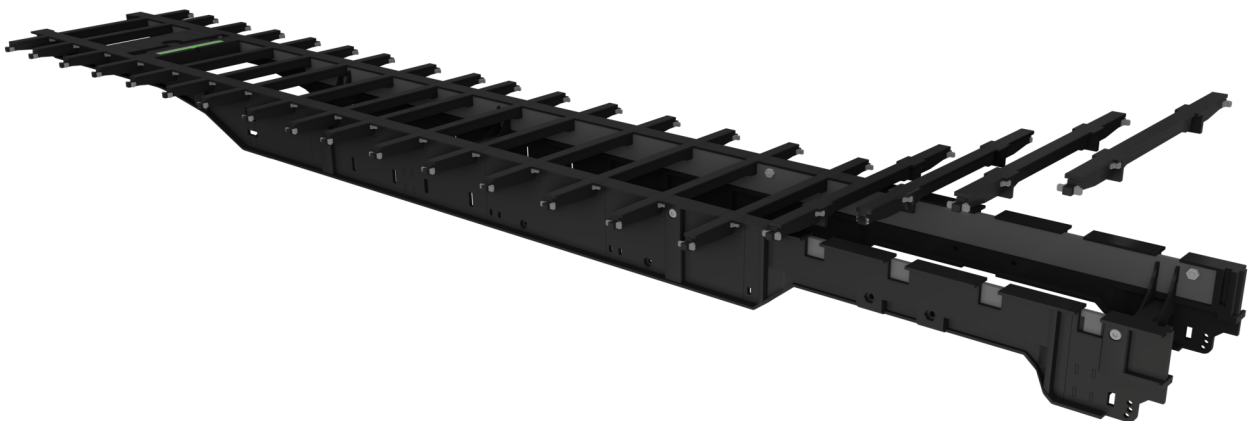
- BT_113 bis 134

Benötigtes ZK Produkte:

- Keine

Nun kann der Hauptrahmen zur Querstabilisierung, die entsprechenden Querprofile aufgesteckt bekommen.

Hierbei ist es wichtig, diese in der Reihenfolge 113 bis 134 zu setzen, Stirnseitig beginnend. (Bauteile „BT“ Datensatz bezeichnung gibt hierbei die Vorgabe)



Schritt 7

Benötigtes Werkzeug & Equipment:

- Klebstoff

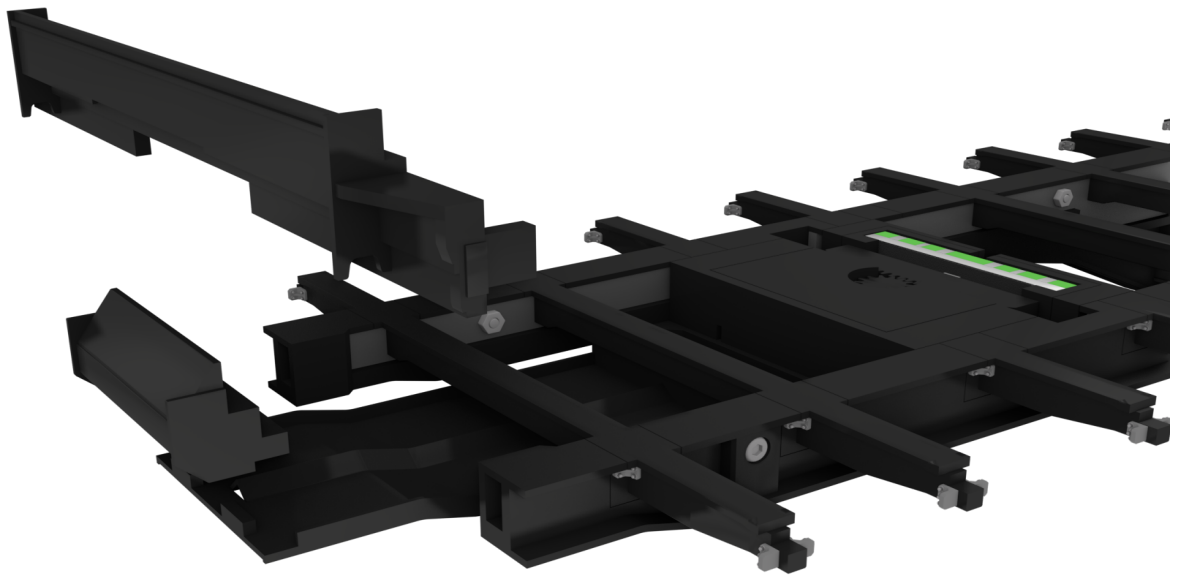
Benötigtes Bauteile:

- BT_11
- BT_17
- BT_18

Benötigtes ZK Produkte:

- Keine

Nun wird der Sattleinlauf vorab erst Vormontiert und miteinander Verklebt. Anschließend wird die Vormontierte Baugruppe Stirnseitig auf dem Hauptrahmen aufgesteckt, und mit diesem Verklebt. Hierbei ist darauf zu Achten das die Stecknasen sowohl am Potigehäuse, als auch am Hauptrahmen gleichermaßen korrekt eingesetzt werden.



Schritt 8

Benötigtes Werkzeug & Equipment:

- Klebstoff

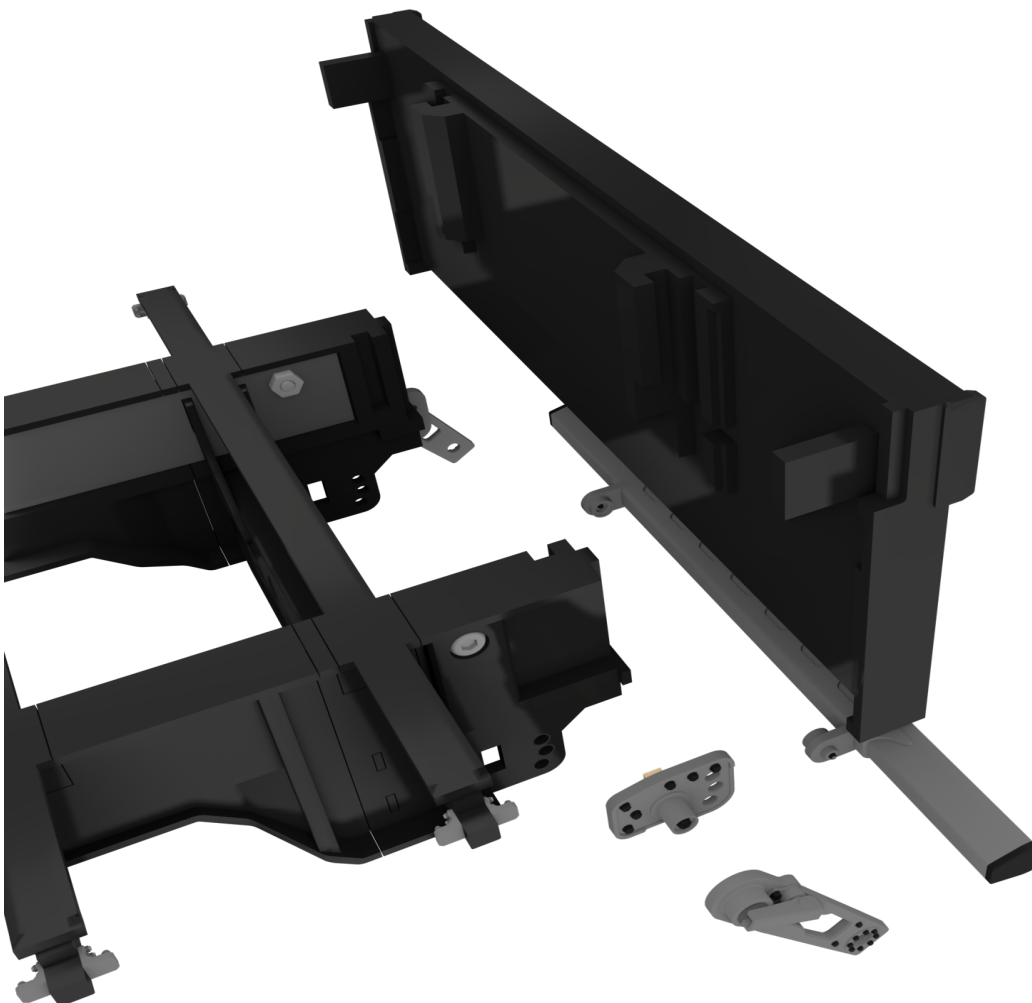
Benötigtes Bauteile:

- BT_59 bis 63
- BT_135

Benötigtes ZK Produkte:

- Keine

In diesem Schritt wird vorab nun erst die Heckblende von Oben mit dessen Führungsnasen in den Hauptrahmen eingesteckt, und mit diesem Verklebt. Anschließend beide Halterungen vom Unterfahrschutz auf dem Rahmen aufgesteckt, und mit diesem Verklebt. Sowie die Unterfahrschutz Stange selbst eingesteckt. Optional kann diese in der Gewünschten Position fixiert werden.



Schritt 9

Benötigtes Werkzeug & Equipment:

- Klebstoff

Benötigtes Bauteile:

- BT_89 bis 102

Benötigtes ZK Produkte:

- Keine

In diesem Arbeitsschritt wird nun der Rahmenumlauf montiert.

Hier ist es ebenfalls wichtig, diese in der korrekten Reihenfolge nach Datensatz Vorgabe, aufzustecken.

Ebenfalls ist beim ersten und letzten darauf zu achten, dass die Stecknasen in der Stirn und Heckblende entsprechend eingesteckt sind.



Schritt 10

Benötigtes Werkzeug & Equipment:

- Klebstoff

Benötigtes Bauteile:

- BT_64 bis 69
- BT_103
- BT_106 bis 112

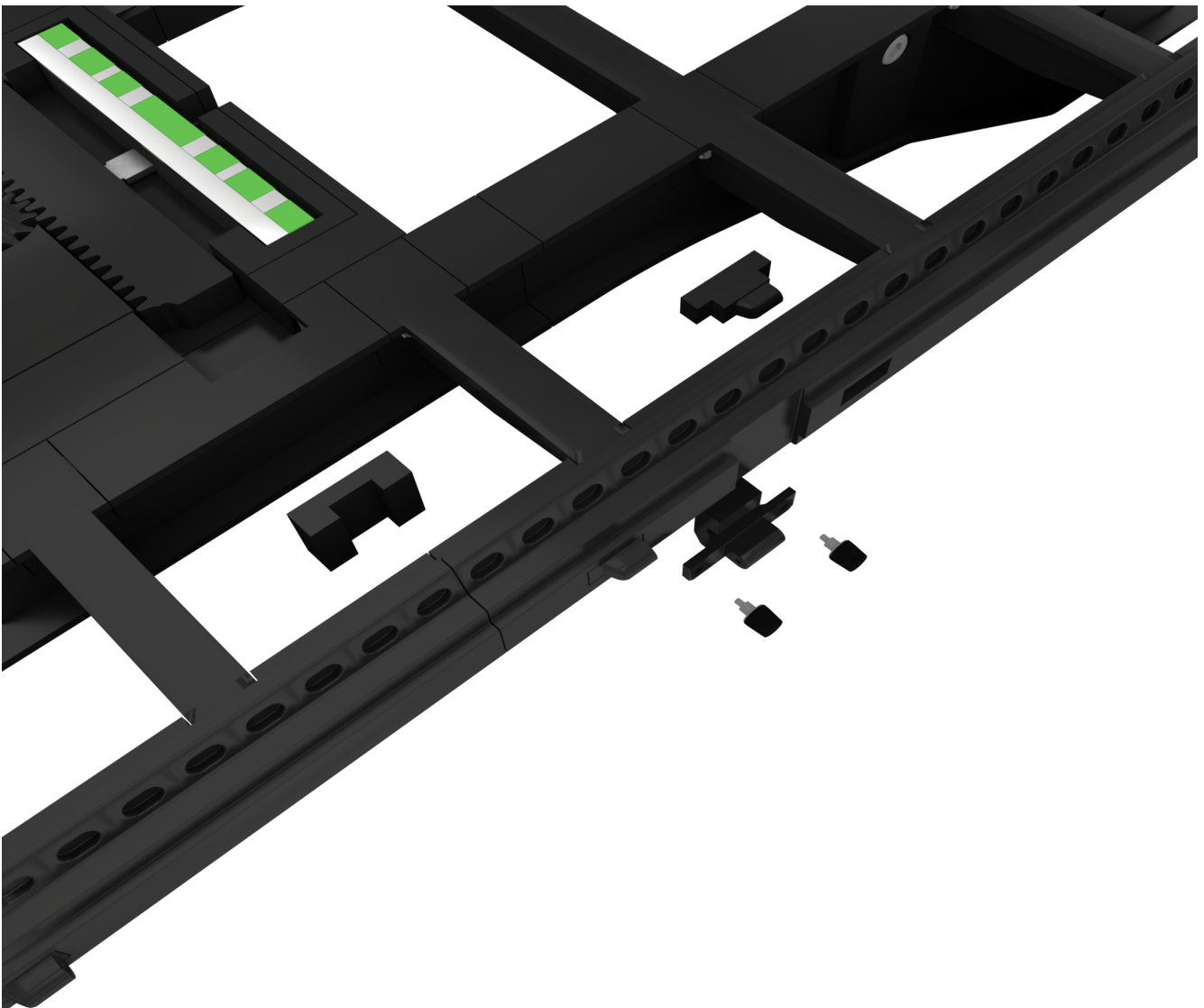
Benötigtes ZK Produkte:

- Keine

In diesem Arbeitsschritt werden als erstes von Innen die Scharniere eingesteckt und mit diesen Verklebt.

Hierbei ist insbesondere am Vorletzten Scharnier beidseitig darauf zu achten, das hierbei die Aussparung für den Verbinder eingefeilt wird, man kann dies an der Verbinderstelle gut erkennen.

Anschließend werden die Scharniere für die Spiegel eingesteckt von Innen nach aussen. Inkl. Deren kleiner Puffer Dummies... abschließend die Umlauf Verbinder.



Schritt 11

Benötigtes Werkzeug & Equipment:

- Klebstoff

Benötigtes Bauteile:

- BT_08 bis 10

Benötigtes ZK Produkte:

- Keine

Nun kann die Dreiteilige Stirnwand komplettiert werden.
Diese wird wie abgebildet von oben nacheinander auf dem Stirnsockel aufgesteckt und mit diesem Verklebt.
Nasen und dessen Aussparungen helfen hierbei zur korrekten Platzierung der Bauteile.



Schritt 12

Benötigtes Werkzeug & Equipment:

- Klebstoff

Benötigtes Bauteile:

- BT_70 bis 88

Benötigtes ZK Produkte:

- Keine

In diesem Bauabschnitt werden die Deckplatten auf das Vormontierte Chassis aufgesteckt, und mit diesem Verklebt. Hierbei ist darauf zu Achten das die Vorgabe nach Datensatz Kennzeichnung einzuhalten ist, da es ansonsten zu möglichen Spannungen im Rahmen kommen kann.



Schritt 13

Benötigtes Werkzeug & Equipment:

- Klebstoff
- Innensechskant M3

Benötigtes Bauteile:

- BT_151
- BT_152
- BT_153

Benötigtes ZK Produkte:

- 4x M3 LK 6mm
- 4x M3 Mutter Normal

ACHTUNG Schritt 5 beachten!

In diesem Schritt werden die Aufnahmen der Starrachsen unterm Rahmen wie abgebildet Montiert.

Und die Schwingenaufnahmen, mithilfe der M3 LK 6mm Schrauben von Innen nach Aussen fixiert



Schritt 14

Benötigtes Werkzeug & Equipment:

- Klebstoff
- 2x Zange

Benötigtes Bauteile:

- BT_154 bis 169

Benötigtes ZK Produkte:

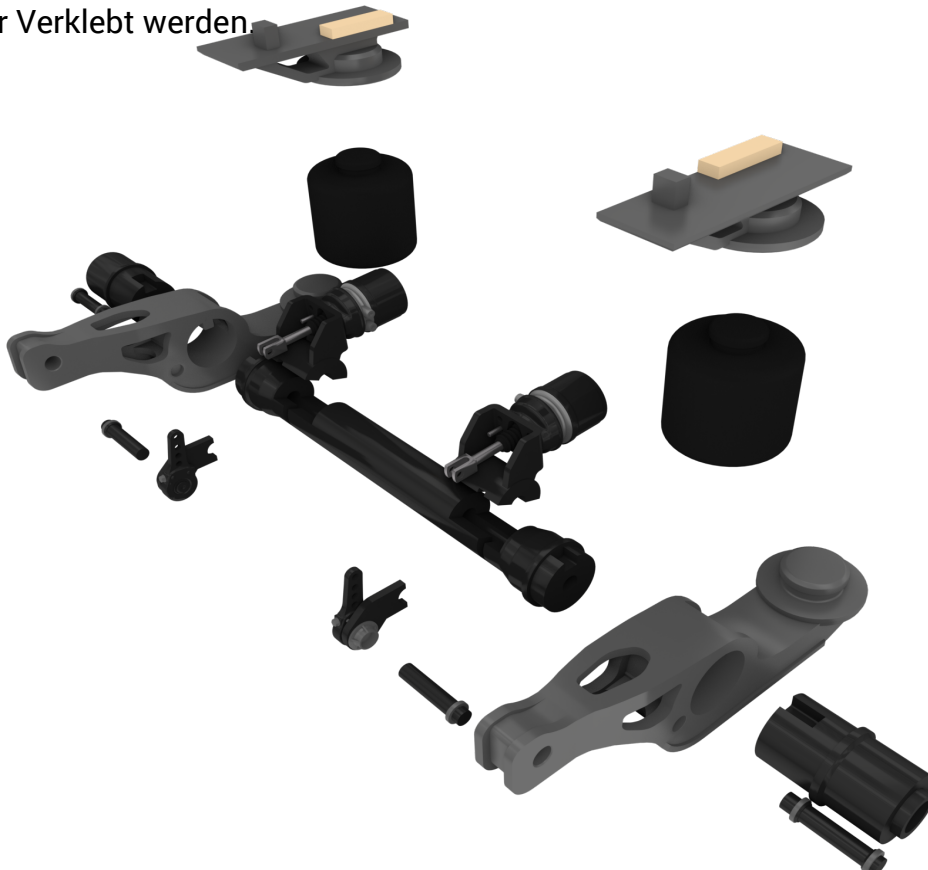
- 2x M3 Gewindestange (110mm Zuschnitt)
- 2x M3 30mm Rundhülse
- 4x Federbalg

In diesem Arbeitsschritt wird diese Achse 2x wiederholt gebaut, die Dritte Achse (Lenkachse) wird nach selbigem Schema aufgebaut.

Vorab wird in die Hauptachse Zentriert die Gewindestange eingesteckt.

Anschließend werden beidseitig die Achsschwingen mit dessen Nase auf die Aussparung der Hauptachse aufgesetzt. Nun jeweils nach selbigem Schema die Stumpfe rechts und links. Um die Basis Achse zu Komplettieren werden hierzu die Rundhülsen in die Stumpfe eingesteckt, und auf die Gewindestange aufgeschraubt, hierzu kann man 2 Zangen zur Hilfe nehmen, und eine der beiden an der Aussparung vom Federspeicher die Gewindestange festsetzen.

Ist dies erledigt, können die Dekor Bauteile wie abgebildet auf der Achse aufgesteckt und mit dieser Verklebt werden.



Schritt 15

Benötigtes Werkzeug & Equipment:

- Innensechskant M3

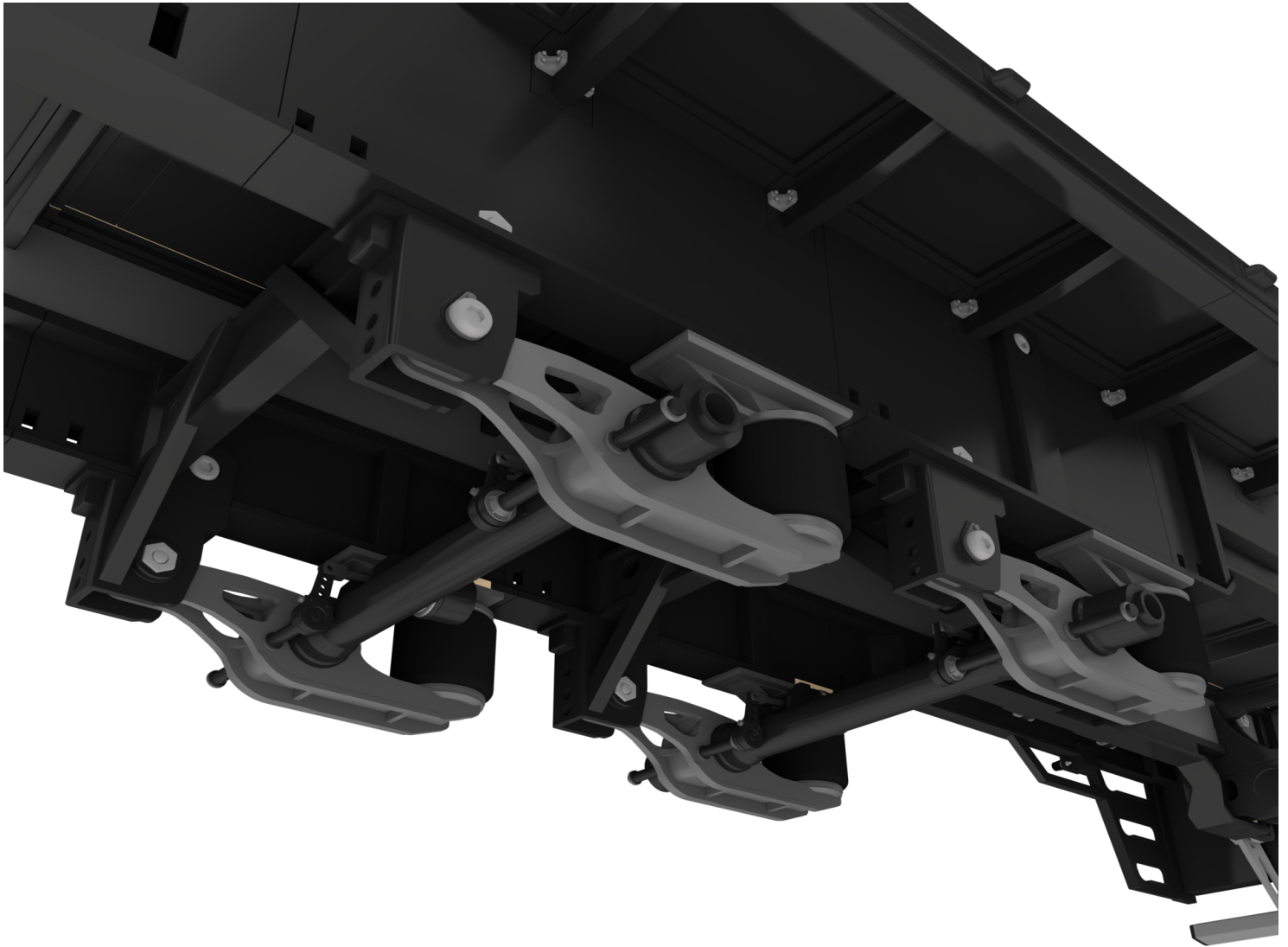
Benötigtes Bauteile:

- Keine

Benötigtes ZK Produkte:

- 4x M3 LK 16mm
- 4x M3 Mutter Normal

So kann die Vormontierte Achsgarnitur unter das Chassis eingesteckt und mit dieser Verschraubt werden.



Schritt 16

Benötigtes Werkzeug & Equipment:

- Innensechskant M3

Benötigtes Bauteile:

- BT_170 bis 174

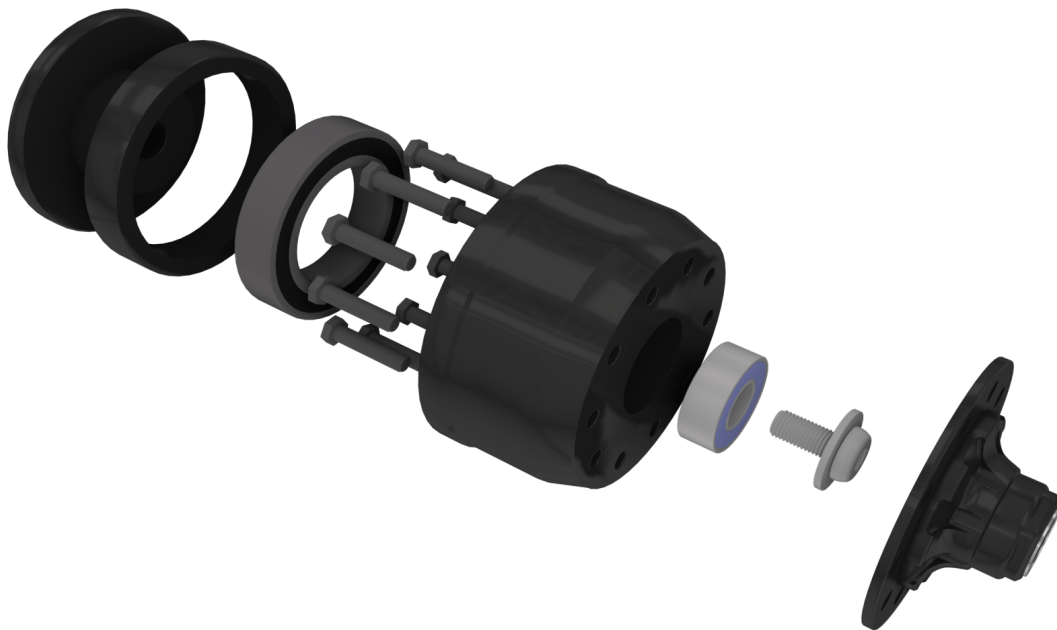
Benötigtes ZK Produkte:

- 4x Lager Klein (5x11x4mm)
- 4x Lager Gross (15x24x5mm)
- 4x M3 LK 8mm
- 4x M3 Beilagscheibe
- 40x M2 Sechskant 10mm

Wie abgebildet wird in diesem Schritt die Radnabe zusammengesteckt, und als Gesteckte Einheit auf die Achse aufgeschraubt, mithilfe der M3 LK 8mm Schraube.

Abschließend wird als Deckel die Nabenkappe auf die M2 Gewinde aufgesteckt.

TIPP: Die M2 Schrauben können mithilfe kleiner Papierkugeln in dessen Fassung verplompt werden, um ein Verrutschen zu vermeiden.



Schritt 17

Benötigtes Werkzeug & Equipment:

- Innensechskant M3
- Klebstoff

Benötigtes Bauteile:

- BT_175 bis 184

Benötigtes ZK Produkte:

- 1x Standard Servo
- 6x M3 LK 8mm
- 2x M3 Mutter Normal

Im ersten Schritt wird vorab das Servo in dessen Halterung eingeschraubt, mithilfe von 4x M3 LK 8mm Schrauben, und anschließend das im Datensatz beiliegende Servohorn aufgesteckt wie abgebildet.

Anschließend wird der Rahmen wie Abgebildet zusammengesteckt, und miteinander Verklebt.

Abschließend wird das Servohorn mit dem Rotor verschraubt.



Schritt 18

Benötigtes Werkzeug & Equipment:

- Innensechskant M3

Benötigtes Bauteile:

- Keine

Benötigtes ZK Produkte:

- 4x M3 LK 10mm
- 4x M3 Mutter Normal

Um die Lenkachse und damit das Fahrwerk zu Komplettieren, wird nun auch die Vormontierte Lenkachsgarnitur unter das Chassis gesteckt, und mit diesem Verschraubt. Hierfür muss der Rahmen leicht Gespreizt werden.



Schritt 19

Benötigtes Werkzeug & Equipment:

- Klebstoff

Benötigtes Bauteile:

- BT_47 bis 58

Benötigtes ZK Produkte:

- Keine

Nun können die Kotflügel inkl. Dessen Halterungen am Rahmen und Schemel montiert und mit diesen verklebt werden.

Die Positionen werden durch die dafür vorgesehenen Aussparungen vorgegeben.

Ebenfalls ist auf die Unterschiede nach Datensatz Vorgabe in den Halterungen zu Achten.



Schritt 20

Benötigtes Werkzeug & Equipment:

- Klebstoff

Benötigtes Bauteile:

- BT_42 bis 46 (Komplett)

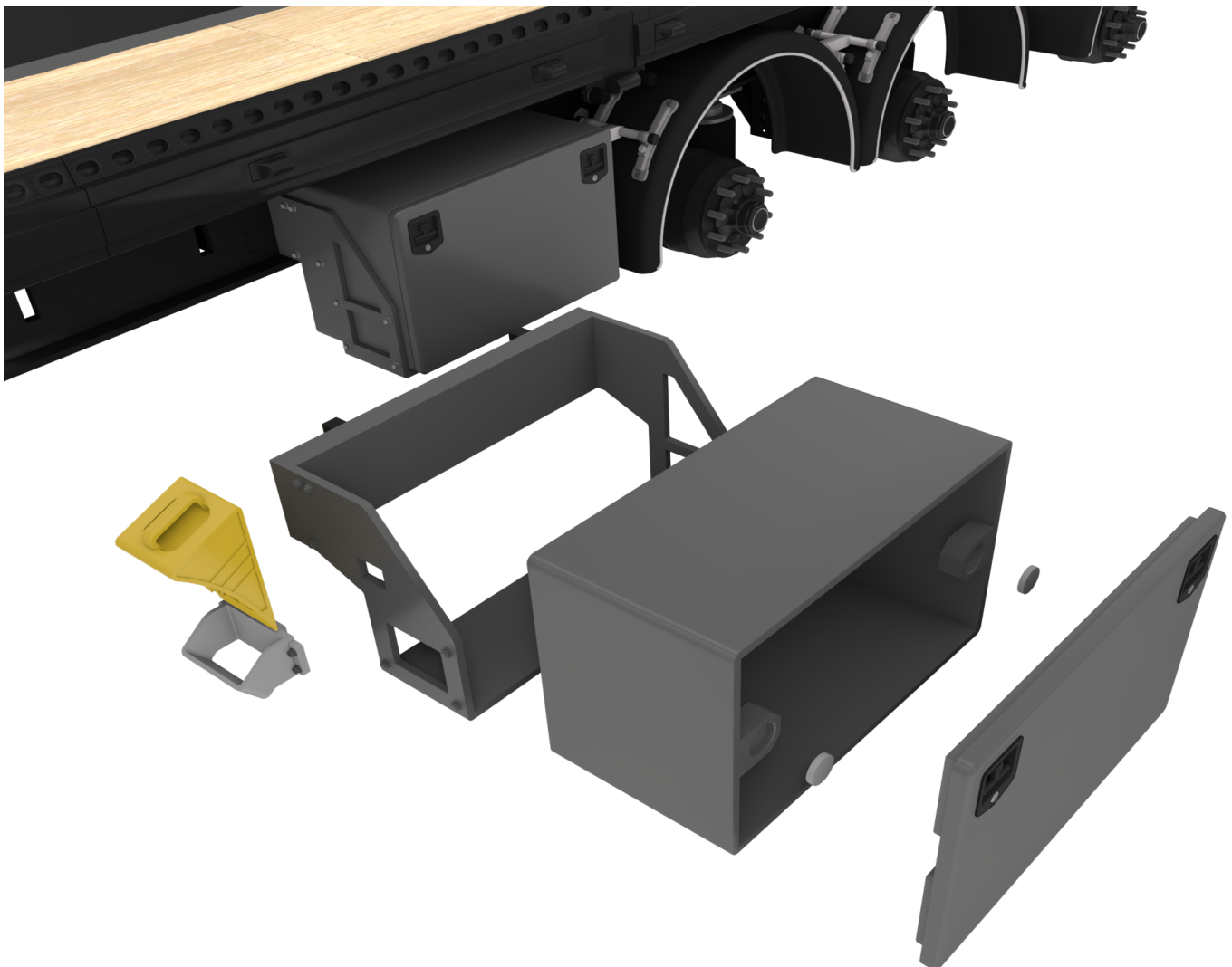
Benötigtes ZK Produkte:

- 16x Neodym Magnete 5x1mm Rund

Wie abgebildet werden hier nun die Stauboxen am Rahmen Montiert.

Hierzu können die Stauboxen Optional mit kleinen Neodym Magneten ausgestattet werden.

Es ist bei der Montage darauf zu Achten das dessen Halterungen, aussparungen für die Unterlegkeile haben.



Schritt 21

Benötigtes Werkzeug & Equipment:

- Klebstoff

Benötigtes Bauteile:

- BT_37 bis 41

Benötigtes ZK Produkte:

- Keine

Montage erfolgt hier wie Abgebildet.
Nasen und Aussparungen geben hierbei die Montage vor.



Schritt 22

Benötigtes Werkzeug & Equipment:

- Klebstoff

Benötigtes Bauteile:

- BT_170 bis 174

Benötigtes ZK Produkte:

- 2x N20 M3 Spindelmotor (40mm)
- 2x M3 Mutter / Vierkant Mutter
- 2x 2x12mm Rundstab (Stützenfuss)

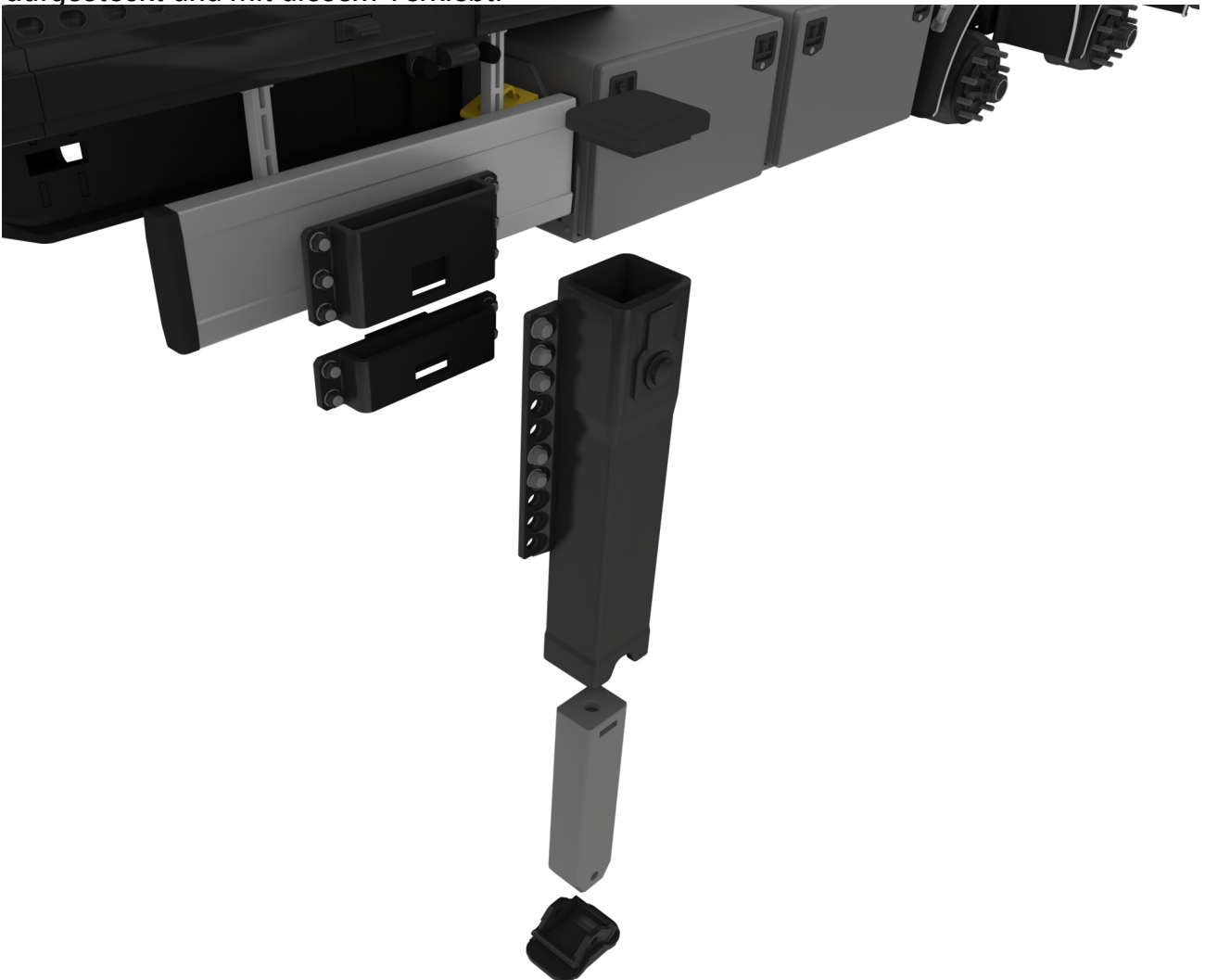
Die Montage der Stützen erfolgt wie Abgebildet.

Hierbei wird vorab ein N20 M3 Spindelmotor von Oben in die Stütze eingesetzt.

Und in das Bein eine M3 Mutter / Vierkant Mutter eingesteckt.

Anschließend kann das Bein mit dem Motor eingezogen werden.

Abschließend wird die Vormontierte Einheit an dessen Aussparungen am Hauptrahmen aufgesteckt und mit diesem Verklebt.



Schritt 23

Benötigtes Werkzeug & Equipment:

- Klebstoff

Benötigtes Bauteile:

- BT_02 bis 07

Benötigtes ZK Produkte:

- 10x 0,8mm Federstahl (12mm Stücke)

Nun werden alle Spiegel auf dem Rahmenumlauf aufgesteckt, und mithilfe von den 0,8mm Federstahl Stücken in dessen Scharnieren fixiert.

Lediglich das erste Spiegelpaar Stirnseitig wird in der Stirnwand Rechts und Links eingeklebt.



Schritt 24

Benötigtes Werkzeug & Equipment:

- Klebstoff

Benötigtes Bauteile:

- BT_01
- BT_104
- BT_105

Benötigtes ZK Produkte:

- 30x 0,8mm Federstahl (7,5mm Stücke)

In diesem Schritt werden vorab die Bordwände mit dessen Scharnieren ausgestattet. Hierbei ist darauf zu Achten das die Ausrichtung korrekt gewählt wurde. Anschließend werden diese mit den vorab zugeschnittenen 7,5mm Stücke vom 0,8mm Federstahl versehen und als Garnitur auf den Scharnieren am Rahmenumlauf aufgesteckt. Sollte der Federstahl zu Locker im Scharnier sitzen, kann ein Tropfen Sekundenkleber helfen.



Schritt 25

Benötigtes Werkzeug & Equipment:

- Klebstoff

Benötigtes Bauteile:

- BT_12 bis 16

Benötigtes ZK Produkte:

- Keine

Nun wird im Vorletzten Schritt noch das Dekor Material Stirnseitig, wie abgebildet angeklebt.



Schritt 26

Benötigtes Werkzeug & Equipment:

- Keine

Benötigtes Bauteile:

- BT_207

Benötigtes ZK Produkte:

- 60x M2 Mutter

Im Finalen Schritt werden vorab die Felgen mit dessen Reifen ausgestattet.
Und abschließend auf die Radnaben aufgesteckt, und mit diesen Verschraubt.

